



■ Můj volný čas spotřebuje les

Dokončení rozhovoru s panem starostou Milošem Řihou.

Jak celkově vnímáte polistopadový vývoj v obci?

Tady u minimálně poloviny lidí to nic dobrého nepřineslo. Protože i když někteří lidé chtěli pracovat, práci těžko sháněli. Některé ženy šly z kanceláře do lesa. Třeba moje žena. Ti, kdo chtěli pracovat, tak šly, ale někteří řekli, já jsem byl v kanceláři, tak nepůjdu. Tak byli bez práce. A někteří, kteří zas tak pracovat nechtěli a měli rádi alkohol, tak zjistili, že dostanou nějakou podporu a tak už taky nesháněli. Ono je to tady i dnes. Jsou tu chlapi, dnes už přes 40 let, já říkám, jseš svobodnej, jeď do Plzně nebo někam do města, najdi si svobodárnu, něco si tam vydělaš. I když tam všechno utratíš, tak si něco užiješ. Ale oni si navykli tady na ten život a nic neshání, jim je to jedno.

A zhoršila se situace hospodářskou krizí?

Ještě bych něco řekl. Když jsme tady začínali, s Petrem a paní Pelánovou, tak jsme všechno dělali v ruce, nebyl žádný počítač, nic. Přišel zaplatit nájem – zapsalo se to do sešitu, všechno fungovalo. Pak přišla éra počítačů, administrativa se hrozně nafoukla a je to šílené. Tady vidíte kopy papírů a všeho možného a všechno je horší. Zabírá to víc času, chce to víc lidí, je to podle mě umělá

zaměstnanost. Dřív bylo víc dělníků, kopáčů, teď to nechce nikdo dělat, dělají to Ukrajinci a Slováci a naši lidi, holt aby byli zaměstnaní, tak se pro ně vymýšlí takováhle práce. A někde se dovolat, to už vůbec.

Možná jste zaregistrovali, že se budou rušit matriky. Tady nikdo nemá dvacet obřadů. A loni jsme byli pozvaní, ty obce s matrikami, na kraj. Přišly tam dvě ženy z ministerstva, ty jsme tam úplně rozcupovali, neměli jediný argument, proč by se to mělo rušit. Pro nás by byla matrika ve Všerubech. Co by to přineslo lidem?

Může obec pomoci lidem v obtížné sociální situaci?

My vůbec. Všeruby na to mají nějaké peníze, pod ně my patříme, tam je sociální odbor a tam rozhodují o sociálních podporách. My bychom mohli trochu pomoci, kdyby někomu nedej Bože shořel barák.

pokračování na straně 3



■ Jubilea

1.4. – 14.6.

Marie Dvořáková (19.4.)

Vilém Frank (14.4.)

Irena Koutská (18.4.)

Hana Drnková (9.4.)

Jiří Královec (13.4.)

Hana Křížková (19.5.)

Marie Štýbrová (13.5.)

Pavel Vrba (14.5.)

Frieda Wasková (8.5.)

Jaromír Švejda (8.5.)

Drahomíra Böhmová (1.6.)

Tamara Pelánová (3.6.)

Jaroslav Koutský (6.6.)

■ Florbalový turnaj 2013

Jako každoročně se v tělocvičně v Úterý konal v březnu už 3. ročník tradičního Florbalového turnaje, kterého se ale letos zúčastnily pouze 3 týmy.

A takto vypadalo složení soutěžních mužstev:

Bejci: Vávra Dan, Vávra Michal, Vávra František, Tinavský Standa, Janerla Lukáš.

Green Horse Olešovice: Jeník Vopatík, Josef Konstantinovič, Václav Zábranský, Radek Kanát, Lukáš Klein.

Mlátičky: Miroslav Konstantinovič, Lukáš Eret, Stanislav Matějka, Petr Dvořák, Jakub Vrzal.

První místo obsadil zasluženě tým

Mlátičky. Měli nejen nejlepšího střelce turnaje v podání famózního Kooudyho Kreka, který nasázel soupeřům za 4 zápasy celkem 11 gólů, ale zároveň i nejlepšího brankáře Petra Dvořáka.

I když diváky by letos člověk spočítal na prstech rukou, turnaj se odehrál v pohodě a v duchu fair play. Už se těšíme na další ročníky tohoto turnaje, snad bude příště větší účast družstev i diváků. A zároveň doufáme, že dostaneme šanci chodit do úterské tělocvičny častěji.

Pořadí týmů:

1. Mlátičky
2. Bejci
3. Green Horse Olešovice

Jeník Vopatík

■ Komunitní plánování ve městě Úterý

MAS Náš region v rámci přípravy nové Integrované strategie území **navštívil 6. března obyvatele města Úterý**. Cílem bylo najít nové náměty pro zlepšení života místních i lepšího zviditelnění města pro potřeby cestovního ruchu. Setkání se zúčastnil relativně velký počet lidí, zhruba dvacítká místních projevila zájem o společné plánování a diskuzi.

Velkým tématem se ukázala právě propagace města, které má vlastní městskou památkovou zónu a které je častou destinací filmařů. Byl tedy nadnesen nápad zaměřovat propagační materiály o městě a okolí právě na tuto skutečnost – Úterý, město filmařů. V souvislosti s cestovním ruchem přišel také návrh na zajištění provozu kavárny či restaurace, která by na straně jedné zajišťovala stravování pro turisty a na straně druhé by mohla fungovat také jako „turistická záchytka“, která supluje funkci infocentra a pomáhá návštěvníkům vytvářet zajímavý program pro pobyt v regionu.

Mezi dalšími náměty už se účastníci diskuze zaměřovali na samotný chod města.

Pro udržení mladých lidí či přímo jejich stěhování do Úterý se ukázalo nezbytným například udržení kvality místní školy, čehož by se podle místních mohlo dosáhnout například výměnou oken či vylepšení místní tělocvičny. Pozornost by si zasloužilo také sportoviště, které by mohly využívat nejen děti ale také dospělí a v rámci sportovního vyžití přišla také potřeba zajistit přírodní koupání s kvalitní vodou.

Podobně jako v jiných menších městech a obcích regionu je palčivým problémem hromadná doprava. Místní by uvítali kyvadlovou dopravu do Mariánských Lázní, Teplé, Plzně a Stříbra. Zásadně je podle účastníků setkání nutné řešit také mizernou dopravní obslužnost místní části Vidžín.

L. Hlava

Nemáte čas navštěvovat kadeřnictví?



Kadeřnické práce u Vás doma
po dohodě
na tel. č. 728628293

zajistí Alice Boubinová.

dokončení ze strany 1

Jaké máte pro naši obec plány? Co byste rád prosadil?

Já jsem to říkal i po volbách. Myslel jsem, protože jsme vybojovali Obecní rybník, ten byl historicky obecní, potom ho nějak zašantročili, to byl taky podfuk! Státní rybářství ho jakoby prodalo místnímu svazu Stříbro a tudíž jsme neměli nárok ho dostat zpátky. Ale potom se to zaonačilo a když končily některé instituce, tak se vytvořila pobočka ministerstva vnitra, úřad pro zastupování státu. A tam se převáděly některé tyhle věci. To bylo jenom krátkodobě. My jsme se to dověděli, tak jsme je požádali a oni nám ho museli vrátit. To byla čistě náhoda, že jsme na to přišli.

Tak jsem myslel, pokud by se na to sehnala dotace, že by se vyčistil ten rybník. Ale teď tím, že jsme pro bytovky postavili kotelnu, která nás stála dost peněz (to jsme museli dělat, protože komíny byly v dezolátním stavu a je to ekologické), to nám dává! Ti něco slíbí a pak je vše jinak. Státní fond a Ministerstvo životního prostředí. Teď si ještě vymysleli finanční analýzu. Oni si spočítají, že v Plzni stojí teplo tolik a tolik a všude by to mělo být přibližně stejné. Nám to vycházelo dosti levně, tak jsem byl na státním fondu, ještě asi rok to bude otevřené, než to budeme muset dodat. Oni by ale chtěli, abychom započítávali lidem ještě odpisy. Lidi to mají už takhle drahé, to topení. Jim je to jedno, oni chtějí, aby se dotace zaplatila, aby se to vrátilo. To by ale bylo přes 300 000 navíc! Víte, kolik by to bylo na jeden byt? Třetina nebo polovina z toho, co už platí, navíc. Tak jsme to zatím nechali a uvidíme, co z toho vyleze. Na bytovkách jsme zateplili střechy, dali nová okna, ale bude nás asi čekat zateplení bytovek. Hlavně sklepy, zespada tam táhne.

Jak se daří získávat topivo?

S topivem je problém a není. My potřebujeme štěpky kvalitní, takzvaná bílá štěpka. Tady jsou všude po lesích haldy větvi,

tak jsme si říkali, to nebude žádný problém. Jenomže ta štěpka z lesa je nekvalitní, 20 % je v tom jehličí, mechu a všeho možného, protože se to dělá strojově a to je na ty teplárny a kotle, které mají tisíce megawatt. Tam sklopí celý kamion a shoří to. Ale tohle potřebuje kvalitní topení bílou štěpkou, odpad při výrobě, krajiny z prken. Ale zdroje zatím máme. Teď má něco dělat jeden podnikatel v Bezručicích. Chtěl by se sejit, ví, že tady máme ty kotle (ještě ve škole) a chce se vrhnout na lesní štěpku. Kdyby byla kvalitní, vyříděná...

V čem je těžké být starostou?

Z kraje to bylo hrozné. Než jsem si zvyknul, tak jsem byl nervózní, s kýmkoliv jsem se pohádal. Než se nad tím povznesete. Řeknete si: „Hele, buď v klidu, nehádej se, druhý den je všechno úplně jiné.“ To někdo přišel a říkal: „Hele, oni říkají že jsi pronajal v Olešovicích rybník nějakým pražanům.“ Vyrožená blbost. Jak já bych mohl vůbec něco pronajmout? Nebo někdy s úřadama! Já s nimi docela dokážu vyjít, ale když to slyším od jiných, tak hrůza.

A v čem se Vám starostování líbí?

Asi že jsem ten starosta (směje se). Člověk zase získává jiné přátele a kontakty.

Co rád děláte ve volném čase?

Já jsem myslivec, takže většinou můj volný čas potřebuje les.

Prý jezdíte do Norska na ryby?

Já nejsem rybář, ale mám takovou partu, založili jsme rybářský spolek, je nás šest. Tak jsme vždycky jeli jednou za rok do Norska na ryby. Je to taková společenská událost, jsou tam kamarádi. Norsko je krásná zem, je to tam úplně jiné, ryby jsou jiné. Hodíte do moře prut, zaškusnete a ono se něco chytí, to není žádné umění.

Je teď myslivost jiná než před lety?

Teď jsou myslivosti dvě. Je myslivost, dříve se říkalo lidová. Ona byla dříve také možná dvojí. Ti papaláši co jezdili v autech a taková. Ti nebyli v žádných revírech a jezdili lovit jeleny do revírních honiteb, kterých bylo hodně (Krkonoše, Krušné hory, Beskydy).

Tam lovili lesáci, kteří tam byli, ale lovili tam samozřejmě i ministerský, kteří nikdy nechodili krmit zvěř. Dostali povolenku a šli si zalovit jelena nebo srnce. A dnes jsou taky dvoje. Honitby lesů České republiky, ale ty už jsou malé. Bývaly honitby od 4000 ha nahoru. Po revoluci, když se chtělo vytřískat co nejvíc, se přišlo na to, že tam byly velké škody, od jelenů, ale hlavně od exhalací. Když jsem přijel prvně do Krušných hor nahoru na ty hřebeny, to by člověk brečel. Měsíční krajina. To nebylo od jelenů ani náhodou, co by tam dělali, když tam není les. To byl Sokolov. Takže revíry se rozsekaly na malé a pronajalo se to za velké peníze soukromníkům. To byly statisíce za ty revíry, i miliony. A oni když si je pronajali, tak to nedělali, protože by měli lásku k myslivosti, ale chtěli vydělat, tak se ta zvěř hodně vystřílela.

Ale my jsme honební společenstvo, to sdružení je pořád stejné, co tady bylo, jenom s tím, že si pronajímáme revír ne od okresního národního výboru jako dříve, ale pronajímá se od honebního společenstva, to je společnost vlastníků, kde je pár lidí, kteří mají nějaké ty hektary, jsou to vlastníci Uněšovského statku, Pozemkový fond, co mu zbylo, Lesy, obec má něco, ale my fungujeme pořád stejně. Pravidla jsou stejná, máme stanovy, lovíme jen to, co se lovit má, ta zvěř se předkládá, to znamená, že se předloží hospodáři a sepíše se to. Tam se nemohou dělat čachry. Na okrese Plzeň sever je takových sdružení sedm. Třeba Olešovice, jak je pan Bubeníček, to už je revír Lesů České republiky, to má pronajaté sdružení, ale už je to jiné. Je tam vysoký nájem. Ale když to má takové sdružení, tak to jde. Ale běda, když to patří soukromníkům, ti si tam dělají, co chtějí. Nikdo je neutáhne. Zaprvé jsou to všechno bohatí lidé. Mají nějaký plán lovu a chovu. Tak on si tam naplánuje nebo mu naplánují, že tam sloví deset jelenů a dvacet laní, ale on si může slovit osmdesát nebo tři, on to nijak

nevykáže. Napiše, slovil jsem tolik, kolik ukládá plán a tím to končí. V tom je to o hodně horší.

Co bylo nejhorší, když se po revoluci vymýšlely věci úplně jiné a Vědecko-technická společnost, která dělala různé kurzy, tak dělala kurz na myslivost. Dnes už to neplatí, bylo to zrušené, na to se přišlo. My když jsme dělali myslivost, tak se muselo chodit rok do mysliveckého kurzu, pak jsem rok musel pracovat v nějakém sdružení, zúčastňovat se všech akcí, které se pořádaly, a pak jsem šel na zkoušky. Když jsem zkoušky udělal, tak jsem dostal lovecký lístek a mohl jsem mít akorát brokovnici na hony, rok. Až pak jsem mohl požádat o kulovou zbraň, to už byl člověk zběhlý, znal tu zvěř.

Dneska oni za měsíc měli papíry z myslivosti. Se vším všudy. A někteří tam ani nechodili. Ti to zaplatili a dostali papíry. Teď se zakazuje alkohol. Dříve měl každý placatku v kapse, na honě když byla svačina bylo pivo, slivovice a nikdy se nic nestalo. To si nepamatuji, a dělám to od sedmdesátého čtvrtého roku, že by se tady v okolí někdo postřelil nebo, že by byl nějaký malér. Nic. Dneska mají myslivci automatické zbraně, ale to do myslivosti nepatří. Vyběhne zvíře, člověk musí být soustředěný, nejlépe když má jen jednu ránu. Teď má dalekohled, který vám přiblíží a vy vidíte akorát to zvíře. Vůbec nemáte přehled. Když vystřelíte, tam je zpětný ráz, a když jich tam máte pět, tak je samozřejmě vysázíte. Pak víte houby, kam to letí. Ta kule letí pět kilometrů. To jsou ty problémy. A tyhle flinty jsou drahé a mají to samí tihle blázni, kteří s tím neumí ani zacházet.

Na co se těšíte?

Když to vezmu osobně, abych už měl za sebou tyhle zdravotní problémy. No a pak bych se těšil, abychom mohli udělat ten rybník, eventuelně bytovky.

Děkujeme a přejeme hodně zdraví.

IK a KK

■ Pozvánka do Regionálního muzea Nečtiny

Obec Nečtiny vlastní objekt bývalého zájezdního hostince čp. 79 již od roku 2003. Tato ojedinělá, památkově chráněná stavba byla již tehdy odkoupena obcí od soukromých vlastníků za účelem záchrany architektonického dědictví a tehdejší zastupitelé a občané se shodli, že nejlepší způsob využití bude zřízení regionálního muzea, které by dokumentovalo bohaté dějiny zdejšího území.

Přes veškerou snahu, která trvala sedm let, byl tento záměr fyzicky zahájen až získáním dotace z ROP NUTS II Jihozápad v roce 2010. Obec Nečtiny provedla v letech 2011 a 2012 jeho celkovou rekonstrukci a dne 30. 6. 2012 zde bylo otevřeno Regionální muzeum Nečtinska s Informačním a kulturním centrem.

Prostory informačního centra v přízemí využívá hned několik skupin. Například slouží místním občanům ke spolkovým činnostem, různým přednáškám, koncertům, promítání, mateřskému centru Jablůňka, seniorům, dětským aktivitám, tvořivým dílnám a především turistům ze světa i doma. Muzeum se snaží podchytit co nejvíce cílových skupin a vytváří podle toho programy.

Stálá expozice v prvním patře je tematicky rozdělena do 5 částí, přibližuje rozmanitou a bohatou historii Nečtinska v průřezu staletími s využitím interaktivních prvků, národopisná část expozice je umístěna do autentického prostředí roubené místnosti domu čp. 79 a dále zde můžete vidět společnou expozici Církev – škola – spolky, dřevařství a lesnictví a velkou zajímavostí je využití audiovizuálních prvků, např. unikátní scénka výslechu řezníka četníkem na četnické stanici.

Velkou chloubou je 9 figurín, jež doplňují expozici, které jsou vytvořeny místní kameníci podle skutečných obyvatel Nečtin a okolí.

Druhé patro pak slouží k různým akcím a výstavám především regionálních umělců a řemeslníků a v současné době zde probíhá výstava obrazů pana Michalce a Heisera.

Muzeum je otevřeno v době letní sezóny kromě pondělků, od úterka do neděle od 9.00-12.00 a od 13.00 -17.00hod. V době státního svátku je otevřeno, pokud svátek nepřipadá na pondělí. Více informací včetně bohaté fotogalerie je možno zhlédnout na stránkách obce Nečtiny v sekci Regionální muzeum. Přijďte se podívat, jste srdečně zváni.

Soňa Vašíčková, vedoucí muzea



■ Katastrofa vojenského vrtulníku v roce 1983

Před téměř třiceti lety, dne 17. května 1983 došlo ke katastrofě vojenského vrtulníku Mi-24D, kdy při cvičném přizemním letu údolím Úterského potoka stroj narazil do elektrického vedení vysokého napětí 22 kV v blízkosti obce Potín na Bezdrůžicku. V troskách vrtulníku zahynula čtyřčlenná osádka ve složení: kapitán Bohuslav Karkošiak, (*18.1.1955), pilot I. třídy, nadporučík Vladimír Babka (*18.9.1958), pilot – operátor 2. třídy, nadporučík Zbyněk Vostřák, (*19.1.1956), palubní technik 2. třídy a rotmistr Roman Kmoch (*15.6.1961), palubní technik ve výcviku. Všichni členové osádky byli příslušníky vojenského útvaru č. 9333 Plzeň – Bory.



Stručná historie vrtulníku Mi-24D

Vrtulník verze Mi-24D vzešel z konstrukční kanceláře sovětského konstruktéra Michaila Mila a jeho prototyp poprvé vzletl již v roce 1969. V tehdejší československé, dnes české armádě slouží od roku 1978, kdy 24. srpna přiletěly první čtyři stroje se sovětskými osádkami na letiště v Prostějově. Naše armáda byla první zemí bývalé Varšavské smlouvy, která tyto stroje z tehdejšího Sovětského svazu obdržela. Dvoumotorový bitevní vrtulník s jedním pětilistým nosným rotorem, v tehdejších kódovém označení NATO přezdívaný

„Hind“ (laň), patřil a dodnes patří ve své kategorii k absolutní světové špičce. Přibližně 200 těchto vrtulníků se bojově osvědčilo v první polovině 80. let, kdy je sovětská armáda nasadila ve válce v Afghánistánu (1979-1988) a tyto stroje se také zúčastnily bojových operací ve válce Irák – Írán (1980-1988) i v řadě dalších válečných konfliktů po celém světě.

Tehdy zcela nový typ vojenského vrtulníku se poprvé objevil na nebi nad územím naší republiky 22. listopadu 1978 a ihned vzbudil všeobecnou pozornost. Dne 9. května 1980 se pak vrtulníky Mi-24D poprvé oficiálně představily československé veřejnosti při vojenské přehlídce na Letenské pláni v Praze a počty těchto strojů dodávané naší armádě se stále zvyšovaly. 15. září 1982 přeletělo 12 těchto vrtulníků z Prostějova na letiště Plzeň – Bory, kde z nich byla vytvořena odloučená 4. letka 51. vrtulníkového pluku, již velel podplukovník František Dvořák. Do této letky patřil i stroj s evidenčním číslem 340148, který havaroval 17. května 1983 na Bezdrůžicku. Celkem bylo československému vojenskému letectvu dodáno ze Sovětského svazu 28 ks vrtulníků Mi-24D, z nichž čtyři během služby havarovaly. Od roku 1985 pak byl tento typ nahrazován modernější verzí Mi-24V, která v České republice létá dosud. Tyto vrtulníky dodnes tvoří páteř českého vrtulníkového letectva a jejich hlavní úloha spočívá v ostraze státních hranic a důležitých objektů, např. továren, elektráren, vládních budov apod. O kvalitě těchto vrtulníků svědčí také fakt, že v roce 2003 bylo dodáno armádě ČR 7 nových strojů Mi-24V (exportní označení Mi-35) a to v rámci vyrovnání dluhu Ruska vůči naší republice.

Tragická havárie

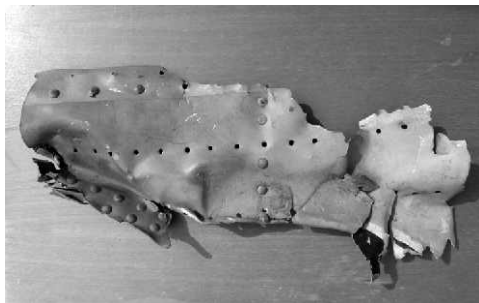
Po letech služby v československé armádě si již občané naší republiky zvykli na přelety vojenských vrtulníků. Proto ani obyvatelé obcí na Bezdrůžicku a Konstantinolažeňsku nebyli nijak zvlášť překvapeni, když v úterý 17. května 1983 zaslechli hukot motorů nízkoleteckého vrtulníku. Osádka stroje číslo

340148 prováděla toho dne cvičný let v přízemní výšce 15-30 metrů, přičemž využívala údolního terénu k nácvičku krytí před protivzdušnou obranou. V 18.52 hodin lidé v obci Potín a jejím blízkém okolí uslyšeli mohutnou ránu. Vrtulník pilotovaný kapitánem Bohuslavem Karkošiákem narazil při letu údolím Úterského potoka do vodičů elektrického vedení 22 kV, které vedlo napříč trasou letu. Posádka vrtulníku dráty před sebou zaregistrovala v poslední chvíli na malou vzdálenost 60-100 metrů a toto neočekávané přiblížení způsobilo její úlek. Kapitán vrtulníku se v obrovské časové tísní, kdy měl na reakci jen zlomek vteřiny, rozhodl tuto překážku přeletět. Příliš energicky však přitáhl páku kolektivitu a cykly (ovládací prvky řízení). Vrtulník proto nezačal stoupat, prudce se snížila jeho rychlost, začal se otřásat a vzápětí narazil do drátů elektrického vedení. Listy hlavního rotoru vykmitly a nasekly ocasní nosník, který se poté odlomil. Po přetržení elektrických vodičů, jejichž delší část zůstala zaseknuta v trupu, byl již neovladatelný vrtulník stahován doprava a dopadl 350 metrů za místem střetu s dráty na strmé kamenité úbočí, odkud se převrátil do Úterského potoka.



Při dopadu stroje na zem došlo k explozi pohonných hmot a munice, destrukci přední části trupu, usmrcení všech členů osádky a požár trosek. Zhruba do hodiny byl celý prostor katastrofy v obtížně přístupném terénu neprodyšně uzavřen pro veřejnost a začalo vyšetřování příslušníky Vojenské policie a Vojenské obvodové prokuratury. V troskách havarovaného vrtulníku byli nalezeni členové osádky již bez známek

života a jejich těla byla zčásti poškozena ohněm. Vyšetřovací komise našla nepoškozený zapisovač letových údajů SARPP-12 („černou skříňku“); palubní magnetofon, nahrávající hovory členů osádky byl však při požáru vrtulníku zničen a jeho záznamy byly proto nepoužitelné. Přibližně 70 metrů od místa dopadu trupu pak ležel v trávě ulomený ocasní nosník. Vrtulník byl při této katastrofě zcela zničen a celková škoda byla vyčíslena na 30 108 667 Kčs.



Z výsledků vyšetřování vyplynulo, že hlavní příčinou tragické havárie bylo nedostačující zpracování metodických zásad letovodské přípravy a zabezpečení letů vrtulníků v přízemních výškách. Bylo zjištěno, že elektrické vedení, procházející napříč údolím Úterského potoka, nebylo zakresleno v mapě, kterou osádka vrtulníku používaly a proto o této překážce nevěděly. Ukázalo se také, že osádka kapitána Karkošiáka nelétala vždy ve stejném složení, což zhoršovalo její vzájemnou součinnost zejména v krizových situacích a kapitán vrtulníku měl na tomto typu stroje nalétáno poměrně málo hodin. V letošním roce uplyne od této události již třicet let, přesto je v místě katastrofy dodnes možno nalézt úlomky trupu vrtulníku. Nešťastná osádka Mi-24D č. 340148 má zde svůj pomníček a její tragický příběh dosud nevyumřel z paměti místních obyvatel.

Závěrem bych rád poprosil případné pamětníky či svědky o poskytnutí doplňujících informací a poznatků k této tragické události v historii našeho letectví.

Ludvík Poláček

■ Otázky pro ing. Kmochovou, Poved

Vážení čtenáři,

v minulém čísle jsme zveřejnili malé šetření na téma dopravní obslužnosti našeho města. Děkujeme všem, kteří nám anketu vyplnili a doručili. Na jejím základě jsme oslovili firmu Poved, která je v Plzeňském kraji zodpovědná za organizaci veřejné dopravy. Rozhovor s ředitelkou Povedu, ing. Zdeňkou Komochovou zveřejňujeme v tomto čísle. Tématu se budeme věnovat i nadále, za vaše případné podněty předem děkujeme.

Dobrý den, dovolte nám, prosím, položit několik otázek na téma organizace veřejné dopravy v našem kraji.

Můžete našim čtenářům stručně vysvětlit, kdo a jak organizuje krajskou autobusovou dopravu?

Veřejná doprava v České republice je organizována na několika úrovních – z pozice státu, krajů a obcí. Veřejná doprava je těmito objednateli i finančně dotována jako veřejná služba. Současně ale může existovat i veřejná doprava provozovaná na riziko dopravce, tedy organizovaná dopravcem.

V rámci Plzeňského kraje je doprava nutná pro zajištění dopravní obslužnosti území kraje, kterou by jinak pro ekonomickou neefektivnost dopravce sám neprovozoval, objednávana Plzeňským krajem. Kraj vystupuje v roli objednatele a veřejnou dopravu i finančně dotuje.

Platná právní úprava umožňuje krajům založení tzv. organizátora. Tímto organizátorem je v Plzeňském kraji společnost Poved s. r. o., Plzeňský organizátor veřejné dopravy, která od roku 2010 organizuje krajem objednanou dopravu na území Plzeňského kraje. Organizace dopravy je určována rozpočtovými možnostmi kraje, požadavky obcí, zaměstnavatelů a dalších subjektů a v neposlední řadě i technickými možnostmi ze strany dopravců.

Kdo se skládá na financování provozu, patrně nestačí jenom jízdné?

Samotné jízdné skutečně nepostačuje k pokrytí nákladů vynaložených k zajištění veřejné dopravy. Pokud by to stačovalo, mohla by být daná linka provozována komerčně, tj. na riziko dopravce, bez nutnosti dotace. Na financování linek provozovaných v závazku veřejné služby, se tak kromě cestujících (formou jízdného) podílejí ještě Plzeňský kraj (formou úhrady prokazatelné ztráty) a obce a města v kraji (formou příspěvku kraji na dopravu). Od roku 2005 byl nastaven systém finančních příspěvků obcí na zajištění dopravní obslužnosti. Z tohoto příspěvku je hrazena část prokazatelné ztráty dopravců, protože celková roční výše prokazatelné ztráty dopravců dosahuje hodnoty vyšší, než představují rozpočtované finanční prostředky rozpočtu kraje. Srovnáme-li výši částky ročně vyčleněné z rozpočtu kraje s částkou, kterou kraj obdrží formou příspěvku na dopravu od obcí Plzeňského kraje, zjistíme, že příspěvky obcí činí cca 4,4 % z částky poskytnuté krajem na zajištění autobusové dopravy.

Úterý, kde žijí naši čtenáři, je malá obec na samém okraji okresu Plzeň sever a také Plzeňského kraje. Jsme zhruba 40 km daleko od našeho krajského i okresního města. Jak by mělo vypadat podle Vás dobré spojení mezi takovým sídlem a jeho správním centrem? Podotýkám, že mezi Úterým a Plzní se nenachází žádná jiná obec, kde by měl občan přístup k běžným veřejným a obchodním službám (střední



Školství, úřady, lékařští specialisté atp.)?

Město Úterý spadá pod pověřený obecní úřad, kterým je Městský úřad ve Všerubech, úřadem obce s rozšířenou působností je pak Městský úřad Nýřany (s ohledem na dostupnost pracoviště Plzeň). Z toho vyplývá jednoznačná nutnost zajištění spojení do těchto měst, tedy do Všerub a Plzně s tím, že v Plzni cestující může k dosažení příslušného cíle použít městskou dopravu. Nabídka spojů by se v budoucnu měla řídit tzv. standardy obsluhy. V současnosti se tento dokument připravuje. Cílem je stanovit minimální počet spojů k obsluze dané lokality v závislosti na spádovosti a předpokládané intenzitě přepravního proudu (poptávce po dopravě). V rámci těchto standardů je s ohledem na spádovost počítáno s až osmi páry spojů v pracovní den a třemi páry o víkendech, bude-li po nich poptávka. Toto nelze chápat jako zajištění přímého spojení Úterý – Plzeň, nýbrž zajištění požadovaného počtu spojů v daném směru v průběhu celého dne s přestupem např. v Bezvěrově či v Bezdruzích.

Jak jsme se mohli dočíst na Vašem serveru, probíhají v krajské veřejné dopravě velké organizační změny. Můžeme se i my v Úterý těšit na nějaké zlepšení dopravních služeb?

Z ankety, kterou jsme organizovali mezi našimi čtenáři, vyplynulo, že lidé si stěžují zejména na vysoké ceny a přílišnou délku cestování?

Zlepšení by mělo nastat zejména garancí návazností spojů v přestupních uzlech, která bude zajištěna zprovozněním krajského dispečinku. Nabídka spojů by měla být v souladu s připravovanými standardy obsluhy. Pokud jde o časovou náročnost cestování, je dána jednak stavem infrastruktury a dále nutností obsloužit některá další sídla, kam by jinak muselo být vysláno další vozidlo, což je značně neefektivní. Cena jízdného se odvíjí od skutečně ujeté vzdálenosti, tj. podle tarifních kilometrů uvedených v jízdním řádu. V souvislosti

s přípravou nabídkových řízení na dopravce je plánováno i rozšíření území Integrované dopravy Plzeňska. Využití předplatného jízdného v rámci Integrované dopravy Plzeňska tak v budoucnu může přinést zlevnění jízdného až o pětinu. Další výhodou předplatného je, že umožňuje realizovat v předplacené zóně neomezený počet jízd.

Žádné velké změny v nových dopravních řešeních nechceme předkládat, protože víme, že ranní návozy do zaměstnání a do škol jsou zpravidla přizpůsobeny potřebám zaměstnavatelů i škol a změny by nepřinesly užitek. Nabídku spojů bychom rádi rozšířili a zprehlednili v odpoledních špičkách. Zvýšení úrovně služeb by měla přinést i nová či zánovní, částečně nízkopodlažní, vozidla.

Jak se může běžný obyvatel venkova podílet na iniciaci změn v organizaci veřejné dopravy, má vůbec šanci?

Občané dotčené obce mohou iniciovat změnu jízdního řádu ideálně prostřednictvím obecního úřadu. To je výhodné zejména s ohledem na skutečnost, že zastupitelé obce mají větší přehled o dalších souvislostech (např. zaměstnavatelích v daném místě a jejich pracovní době, dalších požadavcích na dopravu apod.). Zavedení nových spojů s sebou nese další dodatečnou finanční náročnost, která obvykle není z finančních prostředků kraje a příspěvků obcí kryta. Pak je nutno vyžádat si od žádající obce předběžný souhlas s úhradou dotace s tím, že náklady spojené s navýšením obsluhy uhradí ze svého rozpočtu. Samotná realizace změn závisí na finančních možnostech kraje či obce, ale rovněž na provozních možnostech příslušného dopravce.

ptala se Ida Kaiserová



Pejsar Petr
truhlářství-podlahářství

Alešova 23 Tel. +420737439859
Plzeň 30100 ico. 87260808

Úterý 49, 330 40 pejsar.petr@seznam.cz

■ Historie

Vážení čtenáři,

v minulém čísle jsme uvedli pověst Ruka mrtvého dítěte. Tuto i další regionální pověsti sebral pro časopis Hamelika (hamelika.cz) pan ing. Richard Švandrlík, historik z Mariánských Lázní a zveřejnil je také ve sbírce Staré pověsti z Plánska a Tachovska 2. díl.

Pan Švandrlík nám dovolil uvádět v našem Listě i další, jím nalezené pověsti. Díky němu na nás v dnešním čísle čeká:

Revolta úterských žen

Městečko ÚTERÝ dostalo kdysi od tepelských opatů právo vařit pivo a pivovarení provozovalo dlouhá léta v poklidu a míru. Až za opata Raimunda III. došlo k zákazu vaření piva pro Úterý. Občané z Úterý se však nenechali vyvést z míry a nadále vařili a prodávali své pivo. Nakonec poslal rozzlobený opat do Úterý své ozbrojené služebnictvo s úkolem přivést Úterý k poslušnosti. V případě odporu měli zasáhnout násilím a zadržet topnou pec s pivovarskou páneví. Proti takovému násilí povstali úterští, ale především jejich ženy, které, jak uvádí pověst, se tak rozhněly, že se vrhly na tepelské sluhy a hnaly je lesem z města. Sluhové se s hanbou vrátili k opatovi do kláštera a spor kláštera s městečkem Úterým o pivo se po léta táhl. Bylo to až do procesu v roce 1776 za opata Kryštofa hraběte Trautmannsdorfa. Až tento opat vrátil měšťům Teplá a Úterý staré právo svobodného vaření vaření piva.

Od pana Švandrlíka je i následující příspěvek. Jedná se o přepis článku, psaného před 60 lety pro vlastivědný měsíčník Od Dyleně, č. 4/ 1948 (celkem vyšlo 8 čísel), který potvrzuje, že městečko Úterý je místo, kde se tak trochu zastavil čas. Ovšem popisované městské muzeum nás docela zaujalo. Nenašel by se v Úterý někdo, kdo by tuto péknou myšlenku vzkřísil?

Josef Kolář

Úterý – městečko na dlani

V severovýchodním cípu Bezdruzicka, na okrese plánském, je venkovské město Úterý. Je položeno v úplné dolině a kolem dokola se vypíná věnec hor do výše přes 600 metrů, takže se zdá, díváme-li se z návrší, že městečko je opravdu na dlani. Žádný průmysl neruší toto krásné město, letovisko kopců a lesů. Pouze mlýny klapou na potoce, který je obtéká svým meandrem. Domy jsou malebně seskupeny jako malostranské střechy pražské.

Město je vzdáleno skoro 6 kilometrů od Bezdruzic a má četné pamětihodnosti. Na náměstí je stará radnice z roku 1695 s městským znakem: havran s prstenem. Naproti radnici stojí rodný dům zakladatele Mariánských lázní, Kašpara Karla Reitenberga, který byl i opatem tepelským. Vedle stojí kamenná bašta se sloupem Panny Marie. Tmavou branou radnice se přijde k farnímu kostelu a farní budově, kde jsou sluneční hodiny. Původní kostel v roce 1694 vyhořel. V následujících letech byl vystavěn dnešní kostel s kupolovitou klenbou, která má osm obloukových oken. Hlavní oltář, který je barokově zdoben a vyřezáván, vyčnívá až ke kupoli a zobrazuje nad všemi svatými křest Krista v řece Jordánu.

Zlatá velká písmena na modrém podkladě, RW a MH znamenají, že kostel byl vystavěn za tepelských opatů, Raimunda Wilferta a Mariana Heinla. Velkou malbu „Posledního soudu“ daroval klášter Teplá v roce 1928. Obraz je od düsseldorfského malíře Wallera. Vedle hlavního oltáře je v kostele umístěn válečný oltář s tabulkou padlých a jiný obraz, označující popravu sv. Jana. Kostelní věž je 45 m vysoká a skýtá krásný pohled na město.

Okolo kostela je i starý hřbitov, na který se již od r. 1894 nepohřbívá. Jeho starší část je dnes park a mladší hřiště dnešní školy, která byla vystavěna roku 1806.

Na výšině nad městem je mezi starými lipami kaple sv. Václava z r. 1777 a bývá otevřena pouze v den 28. září a 16. května, kdy se tu slouží mše svatá.

V městském muzeu je velká mapa Čech z roku 1720. Za staré radnice pocházejí obrazy Josefa II. a hraběte Trautmansdorfa a Reitenbergra. V muzeu jsou také staré zákony, jednací protokoly města, cechovní knihy pekařů a zedníků z r. 1677, dále Dějiny Čech z roku 1571, slabikář z roku 1705 a městská práva z roku 1688. Pozoruhodné je, že tu najdeme českou hudební skladbu z počátku 14. století, městské privilegie od

krále Ferdinanda z r. 1628, sbírku mincí s českými penězi z roku 1340, 1420 a starou městskou pečeť z roku 1561.

Dnes je město osídleno z velké části volyňskými Čechy a částečně i Slováky. Je samozřejmé, že jsou tu i Češi. Obyvatelé svorně spolupracují a vykonali tu hezký kus práce. O tuto práci se zasloužila především obecná škola se svými učiteli.



Úteré, kol. 1900

■ Bylinkářka radí

Zdravím čtenáře Úterského listu a pro dlouho očekávané jaro přináším recept na získávání omlazující březové vody, která má na lidský organizmus vskutku blahodárný vliv.

Březová voda je 100% rostlinná voda. Je to vynikající produkt z břízy, která si přes svůj kořenový systém přefiltruje obyčejnou vodu, zbaví ji toxinů, pak ji obohatí organickými látkami (živinami), vitamíny a minerály a nakonec ji v listech nabudí sluneční energií. Nic lepšího živý organismus v tekuté formě přijmout nemůže. Nezatěžuje trávicí soustavu, právě naopak. Organické látky na sebe váží stopové prvky a spolu s nimi je pohotově dopraví do všech buněk našeho těla.

Březová voda se získává jen na jaře, když stromy začínají po zimě ožívat. I proto je tak vzácná. Navíc moudří lidé během mnoha let zjistili, že tato voda má i omlazující účinky. Je rovněž zdrojem cukru. Obsahuje flavonové glykosidy (cca 2%), silice (cca 0,05 až 0,5%), pryskyřice, třísloviny (5 až 9%), vitamín C, karoteny, organické kyseliny, saponiny, minerální látky, betulalbin, olej, cukr a fytoncidy, hořčík, měď, draslík, železo, kyselinu jablečnou, éterické oleje, aromatické látky a další důležité živiny.

Období vhodné pro sběr mízy: Jedná se ideálně o dobu, kdy jsou ještě chladné (mrazivé) noci a teplé dny a míza tedy intenzivně cirkuluje nahoru a dolů. Pokračujeme maximálně do doby kdy se nalévají listové pupeny (při vzniku listů s odběrem končíme). Období se liší podle geografického prostředí, ale obecně lze hovořit o druhé polovině března a o duben.

Pro odběr vybíráme vzrostlejší stromy s průměrem nad 30cm. Odběr mízy provedeme z 1, maximálně 3 míst (podle obvodu

stromu.). Odběr provádíme cca 130 – 150 cm nad zemí pomocí bodového vrtu (díra o průměru 1 cm a o hloubce 3,8 – 5,1 cm) nebo krátkého řezu. Řez musí být až na dřevo, aby se narušily mízní kanálky v lýku. Vhodné je umístit do odběrného bodu stékač zařízení (trychtýřek z nerez), které vyústí do nádoby postavené na zem. Povrchový řez je nutné obden oživovat, protože jej cukr zanáší. Nezapomeňte po ukončení odběru uzavřít rány štěpařským voskem! Při ročním odběru odebereme z jednoho stromu neškodně i několik litrů mízy.

Míza upevňuje nervový systém, aktivuje látkovou výměnu, pomáhá při léčbě skorbutu, revma, nemoci ledvin, jater a trávicí soustavy, působí hlístopudně a protiskleroticky.

Také má blahodárný vliv na vlasy. Vmasírujeme ji do vlasů po každém umytí.

ŠŤÁVA: Březová šťáva se uchovává v dřevěných bečkách lehce posypaná ječmenem. Když zrna vyklíčí, vytvoří se zelený povrch a šťáva získá zvláštní jemnou chuť, kterou lze „přikroenit“ mátou a jinými přísadami. Samotná šťáva je nasládlé chuti s vůní přírody.



Antonín Slavíček, U nás v Kameničkách, 1904